



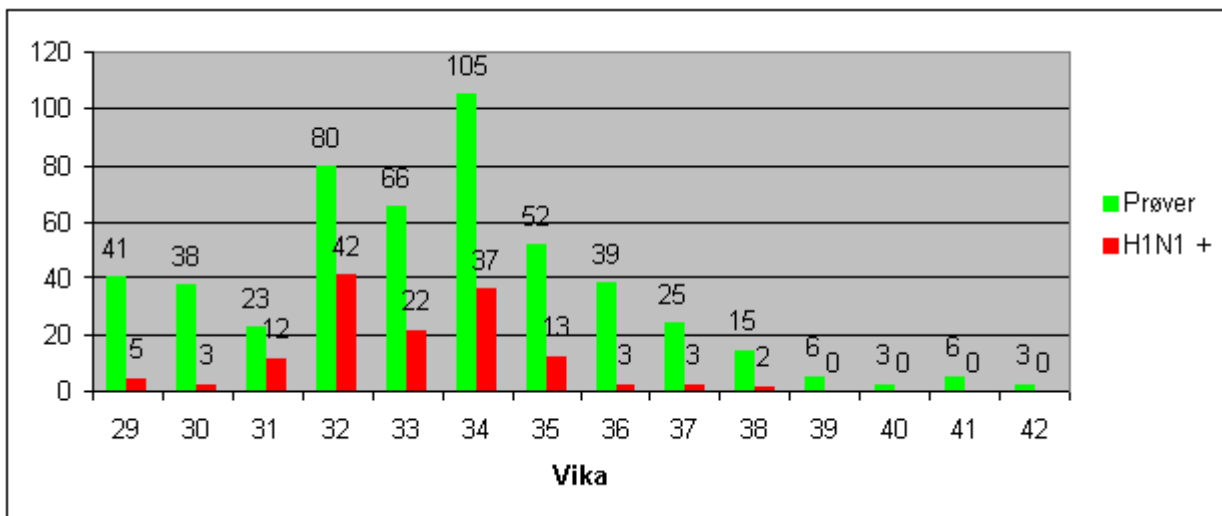
## HEILSUMÁLARÁÐIÐ

### Tíðindaskriv

### Ikki fleiri tilburðir staðfestir av H1N1

Sambært nýggjastu tølunum frá Heilsufrøðiligu Starvsstovuni eru eingin nýggjur tilburður av H1N1-beinrími staðfestur seinastu fýra vikurnar. Mælt verður tó framvegis til, at fólk eru ansin og fylgja teimum tilmælum, sum givin eru í sambandi við beinrímið.

Seinastu fýra vikurnar hevur Heilsufrøðiliga Starvsstovan kannað 18 persónar, men eingin teirra hevði Influenza A (H1N1). Hetta merkir tó neyvan, at farsóttin er farin at hæsa av og heilsumyndugleikar vænta, at ein nýggj bylgja av H1N1 tilburðum fer at taka seg upp á norðaru hálvkúlu seinni í heystið. Mælt verður tí til, at fólk framvegis eru ansin og fylgja teimum tilmælum, sum givin eru í sambandi við krímsjúkuna. Sí talvu.



Seinastu tíðindini úr Íslandi benda eisini á, at farsóttin kann taka seg upp aftur. Eftir eina tíð uttan stórvegis nýggjar tilburðir vóru umleið 170 staðfestir í farnu viku og 70 í vikuni fyrri.

### Góð ráð

Tað týðningarmesta í sambandi við at fyrirbyggja smittu er framvegis, at fólk vaska sær ofta um hendurnar, hosta ella njósa í ermuna og at verða heima, um ein er sjúkur. Sjúkueyðkennini eru knappliga íkomin sjúka við yvir 38° Celsius, sjúkueyðkenni frá andaleið (vanliga ilt í hálsi og hosti) og pína í vøddum. Leyst lív kemur fyrri.

# HEILSUMÁLARÁÐIÐ

Fólk í vandabólki og tey, ið gerast meira enn vanlig sjúk av influensa - eitt nú fáa trupulleikar við at anda - skulu vera serliga ansin og eiga tey at seta seg í samband við egnan lækna, um tey ella onkur í húskinum fáa sjúkuveyðkenni.

Vandabólkarnir eru eitt nú tey, ið hava niðursett lungnavirkni, astma, hjartasjúku, sukursjúku, niðursetta immunverju og fólk við høgari yvirvekt. Nærri útgreinjing av vandabólkum sæst niðanfyri.

## **Vandabólkar**

Sum áður boðað frá, so fáa fólk, sum eru í størri vanda fyri at blíva álvarsliga sjúk av H1N1, í næstum bjóðað at verða koppsett ókeypis. Persónar við hesum varandi sjúkum verða mett at vera í vandabólki:

- Lungnasjúkur sum KOL, astma við varandi obstruktiún og astma, sum er ring at stýra, cystisk fibrosa, sarkoidosa, lungnafibrosa umframt aðrar lungnasjúkur, serliga tá lungnavirkni er minkað, ella tað ofta eru lungnainfeksiúnir.
- Hjarta- og æðrasjúkur, serliga svár koronarsjúka, hjartasvignan, svárir hjartaklaffatrupulleikar (ikki avmarkað til hækkað blóðtrýst).
- Blóðsjúkur, serliga hægloglobinopatiir.
- Diabetes 1 og 2, serliga við truplum hjarta- og nýrasjúkum ella við viknan orsakað av diabetiskum seinfylgjum – ella diabetes, sum er trupul at stýra.
- Minkað immunverja, sum er viðfødd ella íkomin, t.d. vegna hiv-smittu ella heilivágsviðgerð.
- Sjúka í nerva-vøddalagnum, ið ávirkar lungnavirkni ella minskar um megina at hosta.
- Varandi livur- og nýrasvignan (vegleiðandi GFR < 30 ml/min)
- Ovurfiti (vegleiðandi BMI > 40)
- Aðrar sjúkur, har stóðan eftir meting frá læknanum viðførir, at influensasjúka hevur við sær álvarsligan heilsuvanda.

Somuleiðis eru í vandabólki:

- Barnakonur, sum hava eina av teimum nevndu varandi sjúkum.
- Aðrar barnakonur, tá lækni metir tað vera neyðugt.
- Og húsfólk hjá sjúklingum við nógv niðursettari immunverju.

Víst verður annars til heimasíðurnar hjá Heilsumálaráðnum, [www.hmr.fo](http://www.hmr.fo), danska Heilsustýrið, [www.sst.dk](http://www.sst.dk), og Statens Serum Institut, [www.ssi.dk](http://www.ssi.dk), har fleiri upplýsingar eru at finna um H1N1.

Tórshavn tann 23. oktober 2009

Landslæknin og Heilsumálaráðið